



**No postergues
la prevención**

**Protégete ya
contra el Cáncer
de Cuello Uterino**



Índice



Guía sobre el

Cáncer de Cuello uterino

El VPH como origen del Cáncer de Cuello Uterino

- ⊗ Factores de riesgo y causas del VPH **3**
- ⊗ La vacuna contra el VPH **4**
- ⊗ Edades recomendadas para la vacunación **4**
- ⊗ Pruebas de detección del VPH y CCU **5**

Cáncer de Cuello Uterino

- ⊗ Síntomas y señales de alarma **6**
- ⊗ Indicadores y estadísticas del CCU **7**
- ⊗ Tratamiento del Cáncer de Cuello Uterino (CCU) **7**
- ⊗ Casos de VPH que devienen en CCU **8**

Podcasts y referencias **9**

El VPH como origen del CCU



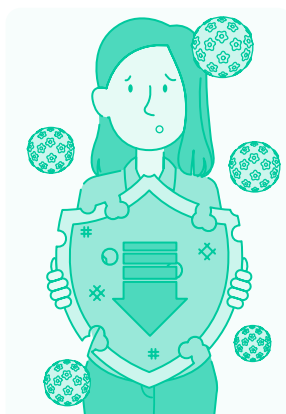
El **Virus del Papiloma Humano (VPH)** es una de las infecciones de transmisión sexual más comunes en el mundo. Existen más de **200 tipos de este virus**, de los cuales algunos pueden causar verrugas genitales y otros están directamente **relacionados con el desarrollo de distintos tipos de Cáncer**, incluido el Cáncer de Cuello Uterino (CCU). La mayoría de las **infecciones por VPH son eliminadas por el sistema inmunológico**, pero cuando persisten, pueden provocar lesiones precancerosas que, con el tiempo, pueden evolucionar a Cáncer.



Factores de riesgo y causas del VPH



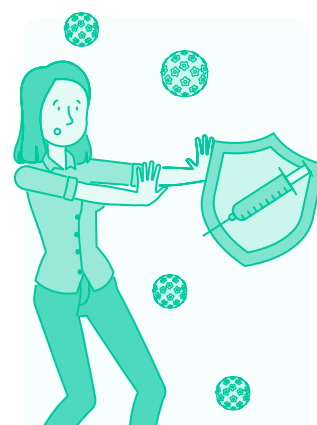
Las relaciones sexuales **sin protección y con múltiples parejas.**



Un sistema inmunológico debilitado, dificulta eliminar el virus.



El consumo de tabaco puede aumentar las infecciones por VPH de alto riesgo.



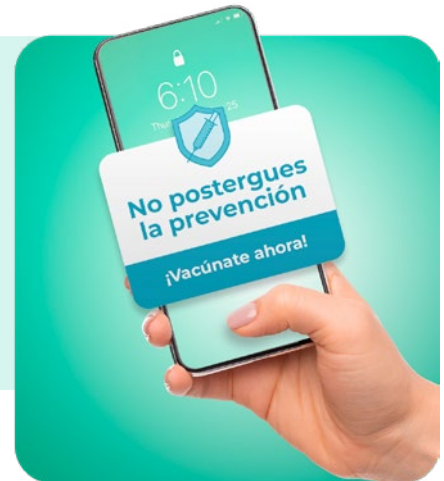
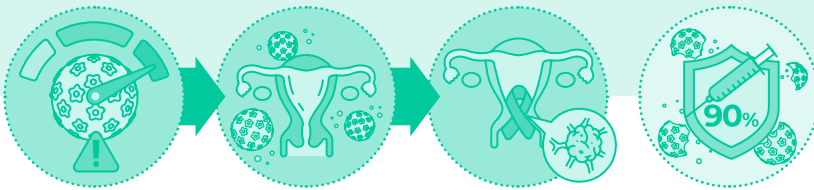
La falta de vacunación, deja al organismo sin defensa ante cepas peligrosas.



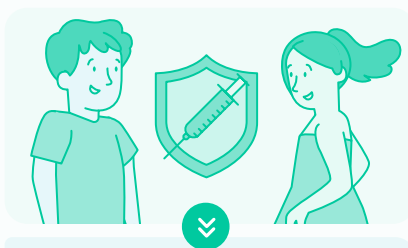
La mejor manera de reducir el riesgo es mediante la vacunación temprana, el uso de métodos de barrera y chequeos ginecológicos periódicos.

La vacuna contra el VPH

Es la principal herramienta para prevenir la infección por las cepas de **alto riesgo** que pueden causar **Cáncer de Cuello Uterino (CCU)**. Según la **Organización Mundial de la Salud (OMS)**, la vacunación contra el VPH **puede prevenir hasta el 90% de los casos de Cáncer de Cuello Uterino**.



Edades recomendadas para la vacunación



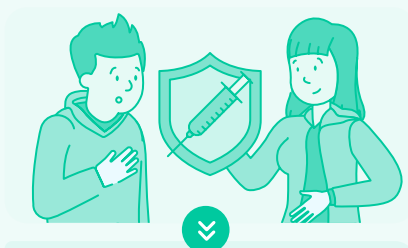
Niñas y niños de 9 a 14 años



Edad ideal para la vacunación, antes del inicio de la actividad sexual.



2 dosis (0 y 6 meses después).



Adolescentes y adultos jóvenes (15 a 26 años)



Aún se recomienda la vacuna si no han sido vacunados previamente.



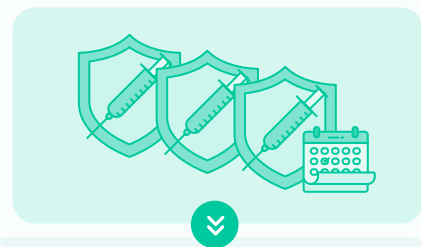
3 dosis (0, 2 y 6 meses después).



Adultos de 27 a 45 años



Puede administrarse en personas con riesgo de exposición continua, previa evaluación médica.



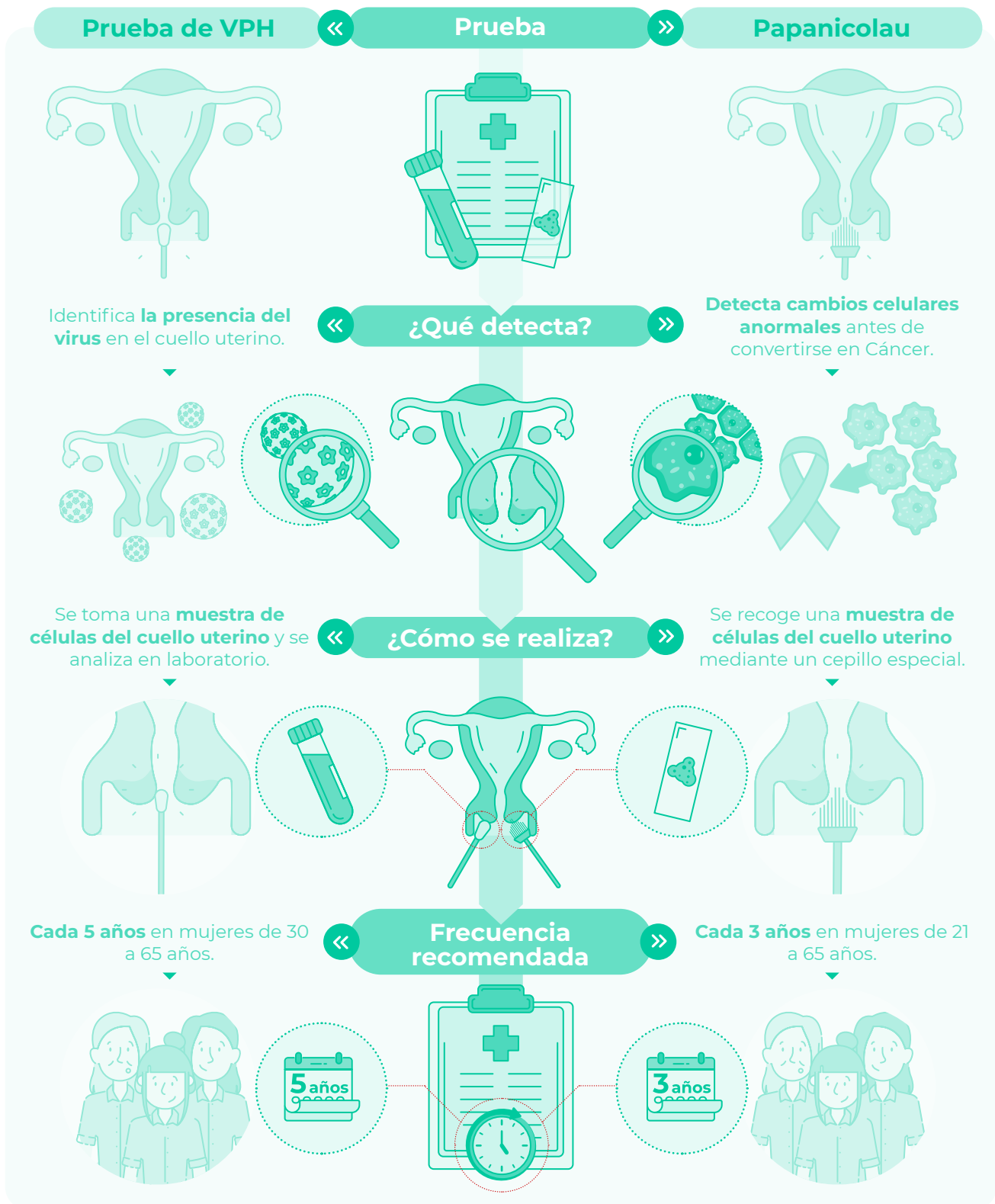
3 dosis según esquema.



NOTA: La vacuna es más efectiva si se administra antes del primer contacto con el virus, pero sigue siendo útil en adultos para prevenir nuevas infecciones.

Pruebas de detección del VPH y CCU

Existen dos pruebas fundamentales para detectar la presencia del VPH y los cambios celulares precancerosos en el cuello uterino:

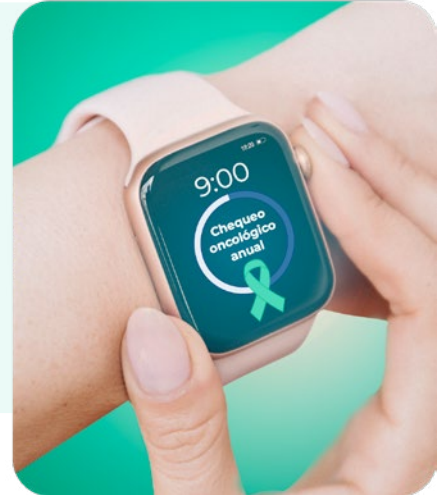
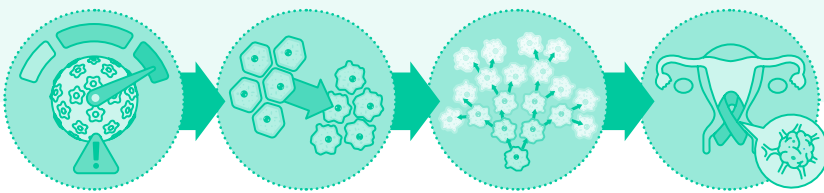


Si quieres profundizar más, consulta nuestra [Guía del Virus del Papiloma Humano\(VPH\)](#).

Cáncer de Cuello Uterino



El **Cáncer de Cuello Uterino (CCU)** es una enfermedad que se desarrolla cuando las células del cuello uterino sufren cambios anormales y comienzan a multiplicarse sin control. En la mayoría de los casos, este tipo de Cáncer es causado por una infección persistente con **cepas de alto riesgo del Virus del Papiloma Humano (VPH)**.



Síntomas y señales de alarma

El CCU en sus etapas iniciales suele ser **asintomático**, lo que hace que muchas mujeres no lo detecten hasta que está avanzado. Sin embargo, algunos signos de alerta incluyen:

Sangrado vaginal anormal, después de las relaciones sexuales, entre periodos menstruales o después de la menopausia.

Flujo vaginal inusual, a veces con mal olor o de color anormal.

Sangrado abundante o prolongado en la menstruación.

Dolor pélvico o durante las relaciones sexuales.

Molestias urinarias si el Cáncer afecta órganos cercanos.



IMPORTANTE: Si presentas alguno de estos síntomas, consulta con un especialista lo antes posible.

Indicadores y estadísticas del CCU

El Cáncer de Cuello Uterino sigue siendo una **de las principales causas de muerte por Cáncer en mujeres**, especialmente en países en vías de desarrollo.

Datos clave sobre incidencia y mortalidad en Latinoamérica:



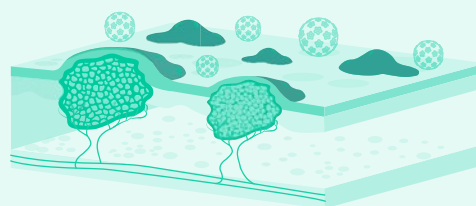
570K nuevos casos
de CCU se diagnostican cada año a nivel mundial.

+350K muertes
por CCU en el mundo en 2020.

En América Latina



Es la **2da** causa de muerte
por **Cáncer Ginecológico**



99% de los casos
están relacionados con el **VPH** (OMS)




DATO RELEVANTE: En países con alta cobertura de vacunación y detección temprana, las tasas de CCU han disminuido hasta un 70%.

Tratamiento del Cáncer de Cuello Uterino (CCU)

El **tratamiento del Cáncer de Cuello Uterino (CCU)** depende del estadio en el que se detecta la enfermedad. En sus fases tempranas, puede tratarse con cirugía, mientras que en etapas avanzadas se requiere radioterapia y/o quimioterapia.


Tratamiento		Efectos secundarios	
 <p>Cirugía</p> <p>Se realiza en estadios iniciales</p>		»	Infertilidad (si se retira el útero), dolor pélvico, menopausia temprana (en algunos casos).
 <p>Radioterapia</p> <p>Utiliza radiación para eliminar células cancerosas. Puede aplicarse sola o en combinación con cirugía y quimioterapia.</p>		»	Fatiga, irritación en la piel, problemas digestivos, alteraciones en la vejiga y el intestino.
 <p>Quimioterapia</p> <p>Uso de fármacos para destruir células cancerosas. Se emplea en casos avanzados o cuando hay metástasis.</p>		»	Náuseas, caída del cabello, anemia, mayor riesgo de infecciones.
 <p>Terapia dirigida e inmunoterapia</p> <p>En casos específicos, se pueden utilizar tratamientos más personalizados según la evolución del Cáncer.</p>		»	Posibles reacciones alérgicas, fatiga, cambios en la presión arterial.

 **DATO RELEVANTE:** La combinación de radioterapia y quimioterapia es el tratamiento más efectivo en casos avanzados de CCU, según la OMS.

Casos de VPH que devienen en CCU

El **VPH de alto riesgo** es la principal causa del CCU. Sin embargo, no todas las infecciones evolucionan a Cáncer.

Etapa de la infección por VPH	Porcentaje estimado	Evolución
Eliminación espontánea del virus.	» 80 - 90% »	La mayoría de las infecciones por VPH desaparecen en 1-2 años sin causar daño.
Persistencia del virus.	» 10 - 15% »	Algunas infecciones persisten y pueden provocar lesiones precancerosas en el cuello uterino.
Progresión a Cáncer.	» 1 - 5% »	En casos donde la infección persiste por más de 10-15 años, puede evolucionar a Cáncer de Cuello Uterino.

 **CONCLUSIÓN:** La mayoría de las personas eliminan el virus de forma natural, pero la persistencia del VPH de alto riesgo sin detección ni tratamiento puede derivar en CCU.



Podcasts y referencias



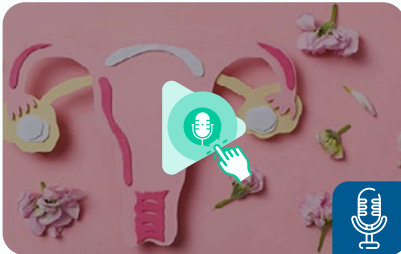
Te compartimos algunos podcasts que te ayudarán a estar más informada y prevenida sobre el Cáncer de Cuello Uterino.



5 métodos para prevenir el Cáncer de Cuello Uterino

En este episodio de Oncosalud Podcast, descubre a fondo estos métodos de prevención para una de las neoplasias con mayor mortalidad para las mujeres.

7 min 26 s



VPH y sexualidad

El podcast Sexópolis detalla cómo llevar una vida sexual saludable reduciendo la exposición al Virus del Papiloma Humano (VPH).

44 min 25 s



¿Qué es el Cáncer de Cuello Uterino y cómo se puede prevenir?

En su espacio para RPP, el Dr. Elmer Huerta explica todo sobre el Cáncer de Cuello Uterino y las medidas para prevenirlo.

8 min 15 s

ESMO - Guía para Pacientes sobre el Cáncer de Cuello Uterino.

<https://www.esmo.org/content/download/6673/115548/1/ES-Cancer-de-Cuello-Uterino-Guia-para-Pacientes.pdf>

Documento de la Universidad Nacional de La Plata.

https://sedici.unlp.edu.ar/bitstream/handle/10915/147878/Documento_completo.pdf-PDFA.pdf?sequence=1&isAllowed=y

OMS - Cáncer de Cuello Uterino.

<https://www.who.int/es/news-room/fact-sheets/detail/cervical-cancer>

Guía del Virus del Papiloma Humano (VPH).

https://drive.google.com/file/d/11MqN1g220gbYdzU0Vhrp8SEURb7ZMIUu/view?usp=drive_link

CDC - Información básica sobre el Cáncer de Cuello Uterino.

<https://www.cdc.gov/cervical-cancer/es/about/index.html>

Organización Panamericana de la Salud (OPS) - Cáncer cervicouterino.

<https://www.paho.org/es/temas/cancer-cervicouterino>

Instituto Nacional del Cáncer de EE. UU. - Causas, factores de riesgo y prevención del Cáncer de Cuello Uterino.

<https://www.cancer.gov/espanol/tipos/cuello-uterino/causas-factores-riesgos-prevencion>

OMS - Por un futuro sin Cáncer del cuello uterino (cita destacada de la introducción).

<https://www.who.int/es/news/item/17-11-2020-a-cervical-cancer-free-future-first-ever-global-commitment-to-eliminate-a-cancer>



En Perú, cada día
se diagnostican
**13 casos de Cáncer
de Cuello Uterino***.



Conoce más en:

Oncosalud.pe

